

- 6.3. В случае выхода изделия из строя потребитель вправе предъявить требования в течение гарантийного срока при наличии товарного или кассового чека, а также отметки о продаже в паспорте изделия.
- 6.4. Требования предъявляются по месту приобретения изделия.
- 6.5. Гарантийные обязательства не распространяются на изделия, имеющие механические повреждения или признаки нарушения потребителем правил хранения, транспортирования или эксплуатации.
- 6.6. Изготовитель вправе вносить изменения в конструкцию изделия и встроенное программное обеспечение (прошивку), не ухудшающие качество изделия и его основные параметры.
- 6.7. Расходы на транспортировку вышедшего из строя изделия оплачиваются потребителем.

7. ТРАНСПОРТИРОВАНИЕ И ХРАНЕНИЕ

- 7.1. Размещение и крепление в транспортных средствах упакованных изделий должны обеспечивать их устойчивое положение, исключать возможность ударов друг о друга, а также о стенки транспортных средств.
- 7.2. После транспортировки при отрицательных температурах, перед включением, изделие должно быть выдержано в упаковке в нормальных условиях не менее 6 часов.
- 7.3. Изделия должны храниться в сухом помещении в заводской упаковке при температуре окружающей среды от 0 до +50 °С и влажности не более 70% при отсутствии в воздухе паров кислот, щелочей и других агрессивных примесей.

8. КОМПЛЕКТАЦИЯ

- 8.1. Светорегулятор — 1 шт.
- 8.2. Паспорт и краткая инструкция по эксплуатации — 1 шт.
- 8.3. Упаковка — 1 шт.

9. СВЕДЕНИЯ ОБ УТИЛИЗАЦИИ

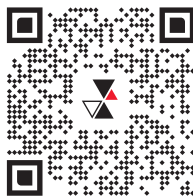
- 9.1. По истечении срока службы (эксплуатации) изделие не представляет опасности для жизни, здоровья людей и окружающей среды.
- 9.2. Утилизация осуществляется в соответствии с требованиями действующего законодательства.

10. СВЕДЕНИЯ О РЕАЛИЗАЦИИ И СЕРТИФИКАЦИИ

- 10.1. Цена изделия договорная, определяется при заключении договора.
- 10.2. Предпродажной подготовки изделия не требуется.
- 10.3. Изделие сертифицировано согласно ТР ТС. Информация о сертификации нанесена на упаковку.

11. ИНФОРМАЦИЯ О ПРОИСХОЖДЕНИИ ТОВАРА

- 11.1. Изготовлено в КНР.
- 11.2. Изготовитель: Heilongjiang Arlight Trade Company Limited [Хэйлунцзян Арлайт Трейд Компани Лимитед].
China, Heilongjiang Province (DZ), Heihe City, Cooperation Zone, Small and Medium-sized Enterprise Service Centre, Supporting Services Building, Room 308.
Офис 308, Здание ВС, Центр ОМиСП, Зона сотрудничества, провинция Хэйлунцзян [ДЗ], Китай.
- 11.3. Импортёр: ООО «Арлайт РУС», адрес: 101000, г Москва, Уланский пер., д. 22, стр. 1, пом. I, этаж 5, офис 501.
- 11.4. Дату изготовления см. на корпусе изделия (или на упаковке).



Более подробная информация об изделии представлена на сайте arlight.ru



12. ОТМЕТКА О ПРОДАЖЕ

Модель: _____
 Дата продажи: _____ М. П.
 Продавец: _____
 Потребитель: _____

Инструкция предназначена для артикулов: 060662, 060664, 060665. Артикулы указаны на момент разработки инструкции. Список действующих артикулов см. на сайте arlight.ru. Дополнение к артикулу в скобках, например [1], [2], [B], означает наличие модификаций товара. Модификации отличаются незначительными улучшениями, не влияющими на основные свойства, параметры и внешний вид товара. Допускается прямая замена модификаций на основной артикул или наоборот без каких-либо условий. Данный материал принадлежит ООО «АРЛАЙТ РУС».

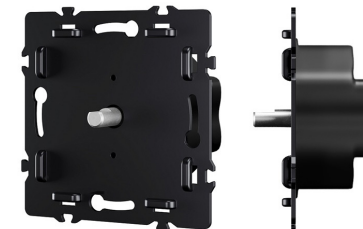
Техническое описание, инструкция по эксплуатации и паспорт

Версия: 03-2026



СВЕТОРЕГУЛЯТОРЫ ТИП SMART МОДЕЛЬ DMX512-801-32-IN

- ▼ AC 230 В
- ▼ DMX512
- ▼ RF 2.4 ГГц
- ▼ DIM/MIX/RGB



1. ОСНОВНЫЕ СВЕДЕНИЯ

- 1.1. Светорегуляторы типа SMART предназначены для управления одноцветными, MIX или RGB (в зависимости от модификации) светодиодными лентами и другими источниками света с использованием протокола DMX512 или дистанционно по радиоканалу.
- 1.2. Управляется при помощи вращающейся ручки, а также пультами дистанционного управления серии SMART (RF 2.4 ГГц).
- 1.3. Основные функции управления зависят от модели: включение/выключение света и регулировка яркости (DIM), регулировка цветовой температуры (MIX), выбор цвета (RGB).
- 1.4. Светорегулятор совместим с DMX-декодерами любых производителей, соответствующих стандарту DMX512.
- 1.5. Может использоваться в качестве пульта управления диммерами и контроллерами серии SMART, поддерживающими управление по радиоканалу 2.4 ГГц.
- 1.6. Подходит для установки в рамку серии NOBE.

2. ОСНОВНЫЕ ТЕХНИЧЕСКИЕ ХАРАКТЕРИСТИКИ

2.1. Общие параметры

| Артикул | 060662 | 060664 | 060665 |
|--|-----------------------------|---------|---------|
| Количество DMX-каналов | 1 (DIM) | 2 (MIX) | 3 (RGB) |
| Напряжение питания | AC 100–240 В | | |
| Потребляемый ток, не более | 0.1 А | | |
| Входной сигнал | RF 2.4 ГГц (радиочастотный) | | |
| Выходной сигнал | DMX512, RF 2.4 ГГц | | |
| Максимальная дистанция управления по RF* | 10 м | | |
| Диапазон диммирования | 0–100% | | |
| Количество зон управления | 1 | | |
| Степень пылевлагозащиты | IP20 | | |
| Диапазон рабочих температур окружающей среды** | –20... +45 °С | | |
| Габаритные размеры | 73×73×41 мм | | |

* Металлические сооружения и другие экранирующие конструкции (стены, двери, перекрытия) ухудшают прохождение радиосигнала. На дальность передачи также оказывают влияние сильные источники мешающих радиосигналов и помех, такие как Wi-Fi-роутеры, микроволновые печи и другие излучающие устройства. В бытовых помещениях для надежного управления рекомендуется устанавливать управляющие и исполнительные устройства на расстоянии не более 10–15 м друг от друга. Перед окончательным монтажом рекомендуется проверить работу системы в предполагаемом месте установки.

** Без возникновения условий конденсации влаги.

2.2. Основные размеры

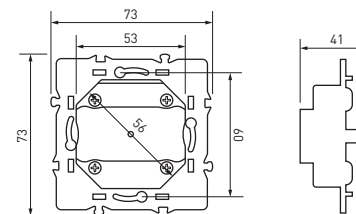


Рис. 1. Габаритный чертеж

3. УСТАНОВКА, ПОДКЛЮЧЕНИЕ И УПРАВЛЕНИЕ

ВНИМАНИЕ!
Во избежание поражения электрическим током перед началом всех работ отключите электропитание. Все работы должны проводиться только квалифицированным специалистом.

- 3.1. Извлеките светорегулятор из упаковки и убедитесь в отсутствии механических повреждений.
- 3.2. Подключите светорегулятор согласно схеме на рис. 2.
- 3.3. Убедитесь, что схема собрана правильно, везде соблюдена полярность подключения, и провода нигде не замыкаются.
- 3.4. Включите питание системы и выполните настройку.
- 3.5. Светорегулятор может управлять освещением двумя способами: с использованием радиоканала (RF) и по протоколу DMX512. При использовании светорегулятора в режиме мастер-контроллера DMX512 установите адреса на подключаемых DMX-декодерах. Соответствие адресов и каналов управления указано в таблице:

| Артикул | 060662 | 060664 | 060665 |
|-------------------|--------|--------|-----------------|
| Канал | DIM | WW | CW R G B |
| DMX-адреса канала | 001 | 001 | 002 001 002 003 |

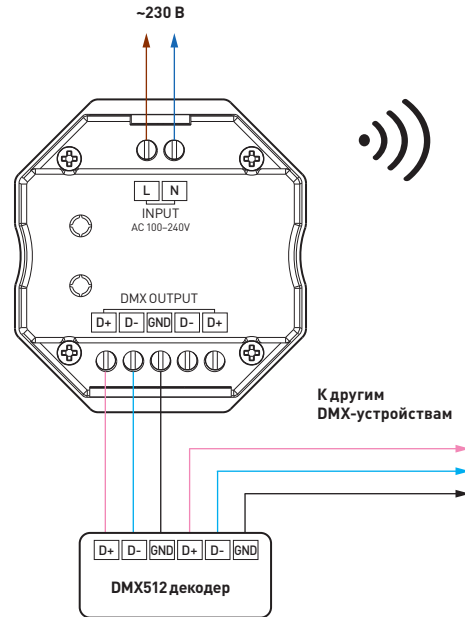


Рис. 2. Схема подключения светорегулятора в качестве мастер-контроллера DMX512

- 3.6. Привязка пульта дистанционного управления (ДУ) к светорегулятору в режиме мастер-контроллера DMX512:
 - ▼ **Вращающимся регулятором на светорегуляторе:**
 Привязка: включите и выключите свет нажатием на ручку. Нажмите и удерживайте ручку в течение 5 с. Светорегулятор на 5 с перейдет в режим привязки. На пульте ДУ нажмите кнопку включения/выключения (для однозонных пультов) или кнопку зоны (для многозонных пультов) в течение 5 с. Если привязка прошла успешно, светодиодный индикатор мигнет 3 раза. Удаление: включите и выключите свет нажатием на ручку. Нажмите и удерживайте ручку в течение 10 с. Если удаление привязанных пультов прошло успешно, светодиодный индикатор мигнет 6 раз.
 - ▼ **Коммутацией питания:**
 Привязка: выключите и включите питание 2 раза подряд. На пульте ДУ коротко нажмите кнопку включения/выключения (для однозонного пульта) или кнопку зоны (для многозонного пульта) 3 раза. Если привязка прошла успешно, светодиодный индикатор мигнет 3 раза. Удаление: выключите и включите питание 2 раза подряд. На пульте ДУ коротко нажмите кнопку включения/выключения (для однозонного пульта) или кнопку зоны (для многозонного пульта) 5 раз. Если удаление привязанных пультов прошло успешно, светодиодный индикатор мигнет 6 раз.
- 3.7. Устройство может быть использовано в качестве пульта дистанционного управления. Для дистанционного управления диммерами (контроллерами) серии SMART по радиоканалу привяжите к ним светорегулятор. Способ привязки зависит от используемых контроллеров (см. инструкцию к используемому оборудованию):
 - ▼ **Кнопкой ПРИВЯЗКА (MATCH) на диммере (контроллере):**
 Привязка: на диммере коротко нажмите кнопку ПРИВЯЗКА (MATCH), затем коротко нажмите на ручку светорегулятора. Если привязка прошла успешно, светодиодный индикатор на диммере или подключенная к нему лента мигнет несколько раз. Удаление: на диммере нажмите и удерживайте кнопку ПРИВЯЗКА (MATCH) в течение 5 с. Если удаление прошло успешно, светодиодный индикатор на диммере или подключенная к нему лента мигнет несколько раз.
 - ▼ **Коммутацией питания:**
 Привязка: выключите и включите питание 2 раза подряд. Затем нажмите на ручку светорегулятора 3 раза. Если привязка прошла успешно, светодиодный индикатор на диммере или подключенная к нему лента мигнет 3 раза. Удаление: выключите и включите питание 2 раза подряд. Затем нажмите на вращающуюся ручку на светорегуляторе 5 раз. Если удаление прошло успешно, светодиодный индикатор на диммере или подключенная к нему лента мигнет 5 раз.

3.7. Проверьте управление:

| | |
|-------------------------------|--|
| DIM (060662) | Короткое нажатие на ручку — включение/выключение света |
| | Вращение ручки — регулировка яркости (2,5 оборота, 50 уровней) |
| | Длительное нажатие на ручку (1–6 с) — плавная регулировка яркости (256 уровней) |
| MIX (060664) | Короткое нажатие на ручку — включение/выключение света |
| | Вращение ручки — регулировка яркости или цветовой температуры света (2,5 оборота, 50 уровней) |
| | Двойное нажатие на ручку — переключение между настройками яркости света и цветовой температуры |
| RGB (060665) | Короткое нажатие на ручку — включение/выключение света |
| | Вращение ручки — регулировка яркости (2,5 оборота, 50 уровней) или цвета свечения (3 оборота, 60 цветов) |
| | Двойное нажатие на ручку — переключение между настройками яркости света и цвета свечения |
| | Длительное нажатие на ручку (1–6 с) — плавная регулировка яркости (256 уровней) |

- 3.9. Закрепите светорегулятор в месте установки:
 - ▼ Установите в монтажную коробку нижнюю часть светорегулятора и прикрутите ее винтами/шурупами.
 - ▼ Аккуратно установите рамку, накладку и регулятор.

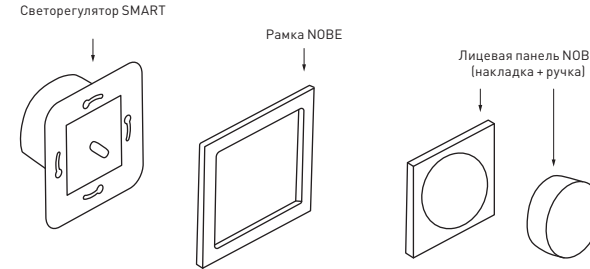


Рис. 3. Монтаж светорегулятора

4. ОБЯЗАТЕЛЬНЫЕ ТРЕБОВАНИЯ И РЕКОМЕНДАЦИИ ПО ЭКСПЛУАТАЦИИ

ВНИМАНИЕ!
Несоблюдение правил эксплуатации может привести к выходу устройства из строя, поражению электрическим током или возгоранию.

- 4.1. Соблюдайте условия эксплуатации оборудования:
 - ▼ эксплуатация только внутри помещений;
 - ▼ температура окружающего воздуха от -20 до +45 °С;
 - ▼ относительная влажность воздуха не более 90% при 20 °С, без конденсации влаги.
- 4.2. Не допускается установка вблизи нагревательных приборов или горячих поверхностей.
- 4.3. Не допускайте попадания воды или воздействия конденсата на светорегулятор.
- 4.4. Перед включением системы убедитесь, что схема собрана правильно, соединения выполнены надежно, замыкания отсутствуют. Замыкания в проводах может привести к отказу оборудования.
- 4.5. Возможные неисправности и методы их устранения

| Неисправность | Причина | Метод устранения |
|---|--|--|
| Управление осуществляется нестабильно | Большая длина кабеля шины DMX | По возможности сократите длину кабеля |
| | Неправильная топология шины DMX | Измените подключение |
| | Отсутствие согласующей нагрузки на концах линии (терминаторов) | Установите терминаторы на концах линии |
| | Использован кабель, не предназначенный для передачи сигналов DMX | Используйте кабель, специально предназначенный для передачи DMX-сигнала |
| Дистанция устойчивой работы механизма в качестве беспроводного пульта управления менее 10 м | К шине DMX подключено более 32 устройств | Используйте дополнительные усилители |
| | Экранирование радиосигнала стеной или металлической поверхностью | Устраните причину экранирования радиосигнала: перенесите светорегулятор в место, исключающее экранирование |

5. ТРЕБОВАНИЯ БЕЗОПАСНОСТИ

- 5.1. Монтаж оборудования должен выполняться квалифицированным специалистом с соблюдением требований техники безопасности, пожарной безопасности, ПУЭ и других нормативных документов.
- 5.2. Внимательно изучите данное руководство и неукоснительно следуйте всем требованиям и рекомендациям.
- 5.3. Перед монтажом убедитесь, что все оборудование обесточено.
- 5.4. Не допускается монтаж оборудования, если обнаружены трещины или другие повреждения его корпуса.
- 5.5. Если при включении изделие не заработало должным образом, воспользуйтесь таблицей возможных неисправностей, приведенной выше. Если самостоятельно устранить неисправность не удалось, обесточьте оборудование и свяжитесь с поставщиком.
- 5.6. Незамедлительно прекратите эксплуатацию оборудования и отключите электропитание при возникновении следующих ситуаций:
 - ▼ появление постороннего запаха;
 - ▼ чрезмерное повышение температуры изделия или питающих кабелей;
 - ▼ дым или нехарактерный звук;
 - ▼ повреждение или нарушение изоляции кабеля или корпуса изделия.

6. ГАРАНТИЙНЫЕ ОБЯЗАТЕЛЬСТВА

- 6.1. Изготовитель гарантирует соответствие изделия требованиям действующей технической документации и обязательным требованиям государственных стандартов.
- 6.2. Гарантийный срок изделия — 60 месяцев с даты передачи потребителю, если иное не предусмотрено договором. Если дату передачи установить невозможно, гарантийный срок исчисляется с даты изготовления изделия.